

# 新生入学指南

## 生活用品

### 【一】生活用品

生活用品遵循自带或自购原则。新生必备的军训服装已按1套/人由长江大学招标代购，凭报到单到指定地点现场领取。

### 【二】其他用品

学生学习用品请自备，学院建议一年级新生不要急于购买电脑以免影响正常的学业。

## 专业转换

新生入学一学期后，可根据《长江大学文理学院转专业管理办法》，在规定的时间内提出转专业申请，符合湖北省教育厅有关规定的情况下，学院原则上同意转专业。艺术类学生、中职类学生，在校期间不得申请转入其他专业学习。

## 学院官方新生QQ群

为了满足广大考生及家长的需要，根据工作实际，学院为2021级新生开通了院（系、部）官方QQ群，并安排有专门的老师负责答疑解惑，欢迎大家加入！

经济与法学系	617491987	数学与医护系	476685212
教育与心理系	217197851	管理系	722780120
人文与传媒学院	213792319	建筑与设计系	1012109659
外国语学院	523218591	体育课部	287452520
机电与信息工程系	720353193	高职部	484106610

## 行李邮寄

为方便新生来院报到，可提前将衣物、被絮等部分生活行李邮寄至学院，邮寄事宜说明如下：

- 1.各院（系、部）行李接收时间为9月1日至9月4日，发放时间为9月5日至9月6日，请合理安排邮寄时间，以免出现行李未被接收或未到的情况；
- 2.所寄行李中不得夹带易燃、易爆、易碎等危险品、易腐流质物品和贵重物品、现金及各种票证等；
- 3.行李标签内容填写完整，贴在包裹外醒目处并粘牢，邮费自理，不接收到付，保存好行李邮寄凭证；
- 4.来院后凭入学纪念卡、行李邮寄凭证和各院（系、部）反馈的行李编号在指定地点领取行李；
- 5.请务必将行李邮寄至各院（系、部）指定地址，具体见下表。

院（系、部）	邮寄地址	接收人	联系方式
教育与心理系	湖北省荆州市荆州区郢都路27号 长江大学文理学院教育与心理系	覃老师	13237172708
人文与传媒学院 (新闻传播学类、广播电视编导专业)	湖北省荆州市荆州区郢都路27号 长江大学文理学院人文与传媒学院	程老师	18872499228
外国语学院	湖北省荆州市荆州区郢都路27号 长江大学文理学院外国语学院	黄老师	18207160529
管理系	湖北省荆州市荆州区郢都路27号 长江大学文理学院管理系	谭老师	13647194523
体育课部	湖北省荆州市荆州区郢都路27号 长江大学文理学院体育课部	门老师	18827510597
经济与法学系	湖北省荆州市荆州区荆秘路88号 长江大学文理学院经济与法学系	滕老师 卢老师	15272313893 15272601159
人文与传媒学院 (中国语言文学类专业)	湖北省荆州市荆州区荆秘路88号 长江大学文理学院人文与传媒学院	宋老师	18871653243
机电与信息工程系	湖北省荆州市荆州区荆秘路88号 长江大学文理学院机电与信息工程系	燕老师	15927764929
建筑与设计系	湖北省荆州市荆州区荆秘路88号 长江大学文理学院建筑与设计系	王老师	13607214750
数学与医护系 (数学与应用数学专业)	湖北省荆州市荆州区荆秘路88号 长江大学文理学院数学与医护系	朱老师	19807218797
高职部	湖北省荆州市荆州区荆秘路88号 长江大学文理学院高职部	王老师	15072904255



## 学费标准

层次	大类（专业）名称	学制	学费（元/年）
本科	金融学类（包含专业：金融学、国际经济与贸易）	四年	15000
	法学	四年	15000
	中国语言文学类（包含专业：汉语言文学、汉语言文学（师范类））	四年	15000
	新闻传播学类（包含专业：广播电视学、网络与新媒体）	四年	15000
	外国语言文学类（包含专业：英语、英语（师范类）、英语（英日或英韩）、商务英语）	四年	15000
	工商管理类（包含专业：工商管理（数字化企业管理）、市场营销（电商运营）、人力资源管理）	四年	15000
	会计学（含注册会计师、大数据会计）	四年	15000
	应用心理学	四年	15000
	学前教育	四年	15000
	建筑类（包含专业：城乡规划、风景园林、园林）	四年	15000
	建筑学	五年	15000
	护理学	四年	16000
	数学与应用数学（师范类）	四年	15000
	物理学（师范类）	四年	15000
	计算机类（包含专业：计算机科学与技术（移动软件开发）、物联网工程）	四年	15000
	机械设计制造及其自动化	四年	15000
	电子信息工程	四年	15000
	土木工程（工业与民用建筑，建筑造价与招投标）	四年	15000
	临床医学	五年	19000
	广播电视编导	四年	18000
美术学（师范类）	四年	18000	
设计学类（包含专业：视觉传达设计、环境设计）	四年	18000	
体育教育	四年	16000	

层次	专业名称	学制	学费（元/年）
专科	机电一体化技术（新能源汽车）	三年	11500
	计算机应用技术（软件开发）	三年	11500
	护理	三年	11500
	大数据与会计	三年	11500
	工商企业管理	三年	11500
	商务英语（跨境电商）	三年	11500
	小学语文教育	三年	11500



博文昭理 日新笃行

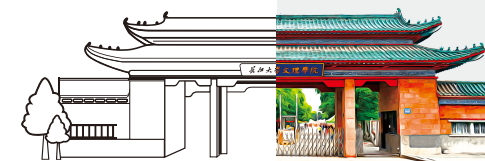
学院地址：湖北省荆州市郢都路27号  
 咨询电话：0716-8068678  
 咨询QQ：1371980803 800021107  
 学院网址：http://wlxy.yangtzeu.edu.cn



# 2021 新生入学指南



长江大学文理学院  
 YANGTZE UNIVERSITY COLLEGE OF ARTS AND SCIENCES



长江大学举办·共享一本资源

全国魅力高校  
 湖北省首批政府设立创办“创业学院”高校  
 全国大学生跨境电子商务人才培养示范基地  
 教育部产学研合作协同育人项目人才培养实施高校  
 教育部中软国际新一代信息技术卓越工程师战略合作高校





亲爱的新同学：

你好！

衷心地祝贺你成为一名新时代的大学生！为了帮助你顺利办理各项入学手续，请认真阅读本入学指南，并按要求提前做好相关准备。

## 特别提示

- 接到学院的录取通知书后，请到你所在省级招办网站查询复核自己的录取信息，并与本通知书进行核对。如收到与查询结果不一致的非本学院录取通知书均为假录取通知书。
- 学院没有委托任何社会人员或组织接待新生，请学生及家长注意旅途安全。
- 学院没有委托其他任何单位和个人收取任何费用。如遇到陌生电话、短信等与学生或家长联系的，请不要轻易相信，对于进一步提出汇款、转款、索要银行账号密码等要求的，要坚决拒绝。
- 请学生及时加入学院官方的新生QQ群，关注学院官方网站、微信等。
- 咨询和联系电话：0716-8068678，时间：8:00-21:30。

## 报到须知

### 【一】报到时间

2021年9月6日（其中，临床医学、护理学专业报到时间9月4-5日）

### 【二】报到地点

#### 1.长江大学城中校区

荆州市郢都路27号（荆州古城新南门内）  
院（系、部）：教育与心理系、人文与传媒学院部分专业（新闻传播学类、广播电视编导）、外国语学院、管理系、体育课部

#### 2.长江大学西校区

荆州市荆秘路88号（荆州古城西门外）  
院（系、部）：经济与法学系、人文与传媒学院部分专业（中国语言文学类）、机电与信息工程系、建筑与设计系、数学与医护系部分专业（数学与应用数学）、高职部

#### 3.长江大学东校区

荆州市南环路1号  
院（系、部）：数学与医护系部分专业（临床医学、护理学）

### 【三】报到必备证件及材料

- 录取通知书
- 高考准考证
- 高中学籍纸质档案
- 本人居民身份证
- 党员、团员组织关系接转证明
- 近期免冠二寸彩色照片8张
- 办理了国家生源地助学贷款的学生，应持有生源地教育主管部门学生资助中心申请办理完后的回执单

### 【四】请假规定

因故不能按时报到的学生，应提前以书面形式发邮件向学院招生办公室请假，假期一般不得超过2周。未经请假或请假逾期未报到者，视为自动放弃入学资格，学院将其名单上报教育部，注销录取信息并上报诚信记录。

### 【五】防疫要求

抵荆后须遵守荆州市疫情防控工作要求。



## 迎新接站

### 【一】新生接待站

- 荆州火车站（荆州城北门外，如在荆州客运枢纽站下车，可步行约500米至火车站迎新点）
- 荆州飞机场（荆州市沙市区岑河镇机场路）  
学院新生接待站均设在站前广场，挂有醒目迎新横幅，接站师生统一着装并佩戴迎新工作证，学院没有委托任何社会人员或组织接站。（接待时间8:30-18:00）。

### 【二】到达荆州线路

- 火车**  
乘直达荆州站的动车；或到武汉市（武汉站、武昌站、汉口站）转乘到荆州的动车；或到宜昌、重庆转乘到荆州的动车。
- 汽车**  
乘直达荆州客运枢纽站、荆州市沙市汽车客运中心、荆州市沙市长途汽车客运站的汽车。
- 飞机**  
乘飞机抵达荆州机场，或抵达宜昌三峡机场、武汉天河机场后转乘到荆州的动车或汽车。
- 自驾车**  
建议从G50高速公路荆州古城98B出口或荆州中下；或G55从长沙方向过来的在荆州长江大桥北出口下；G55从襄阳方向过来的在荆州中出口下。
- 荆州市内自行报到**  
可选择12路、25路、15路、103路等公交车到长江大学城中校区，14路、21路、25路、30路公交车到长江大学西校区。

## 缴费指南

### 【一】收费项目及标准

项目	标准	备注
学费	11500—19000元/年	各专业学费见附表
住宿费	800—1200元/年	按学生实际入住标准收费
空调使用费	480元/（间·年）	根据实际入住寝室人数平均分摊
体检费	110元/人	新生体检在入学后集中安排
军训服	186元/人	含外套、T恤、帽子、腰带等
大学生医保	320元/人/年	以荆州市人社局和财政局最新文件为准，按学制一次性统一收取

注：收费标准依据省发改委相关文件确定

### 【二】交费方式

学生进行网上缴费请登录长江大学文理学院学生网上缴费系统（长江大学文理学院官网最下方快速链接“学生网上缴费入口”），登录账号为学生本人学号（见录取通知书内页），密码为学生本人身份证后六位数。登录缴费系统后，选择缴费项目和缴费方式，其中有微信、支付宝和银行卡三种缴费方式，学生登录缴费系统时可以选择电脑端和手机端两种方式，详细缴费流程届时可在学院官网上查看。



### 【三】注意事项

- 学院委托中国建设银行行为新生办理了建设银行银联卡，该卡归学生自己个人所有，学生在校期间发放奖学金、助学金、实习费、毕业结算等均需使用该卡，请务必妥善保管，不得销卡。
- 请新生收到建行卡后，务必到就近任意建设银行网点激活该建行卡（卡初始密码为“955330”），开通手机银行功能，未满18岁的同学需携带身份证及户口本在家长陪同下到建行网点激活。如不激活，此建行卡将不能收付使用。
- 请办理了国家生源地助学贷款的学生，通过“长江大学文理学院学生网上缴费系统”缴纳实缴费用（应交学费金额减去助学贷款金额），缴费系统将自动默认生源地助学贷款金额为“学费”缴款，请学生交齐其他项目金额。
- 新生报到期间，学院只设有上述交费方式，不接受其他交费方式。为保证学生及家长的资金安全，建议不要携带大量现金，学院不接受现金缴费。

### 【四】学院对公账户

名称：长江大学文理学院  
账号：42001626338050000120  
开户行：中国建设银行荆州分行古城支行  
电话：0716-8068645

## 户口迁移

### 【一】新生户口迁移

新生户口迁移采取自愿原则，学院不作统一要求。

### 【二】湖北省外新生的户口迁移

持《录取通知书》到当地公安机关办理《户口迁移证》。

- 户籍关系迁移地址  
湖北省荆州市长江大学文理学院  
湖北省荆州市荆秘路88号
- 必须使用全国统一的户口迁移证，其户口迁移证上的姓名、出生年月、身份证号码应与新生录取通知书和档案一致。
- 户口迁移证上的身份证编码（18位）必须准确，字迹清晰。
- 户籍所在地公安机关签发的户口迁移证（必须电脑打印，不能手写）严禁私自涂改，签发机关更改的要加盖户籍专用章。

### 【三】湖北省内新生的户口迁移

湖北省内新生在办理户口迁移时，不需到派出所办理户口迁移证，只须带常住户口登记卡。

## 党团组织关系及档案

### 【一】党组织关系

新生党员组织关系在湖北省外的，介绍信抬头为“中共长江大学委员会组织部”，报到时由本人交至所在院（系、部）党总支，再由院（系、部）党总支集中到学院党委组织部办理；新生党员组织关系在湖北省内的，不需要开具纸质介绍信，党员组织关系从“全国党员管理信息系统”转入到所录取学校，目标党组织为“中共长江大学文理学院委员会”。

### 【二】团组织关系

凡新生团员，团组织关系从“智慧团建”系统转入到学院，自带团员证、入团志愿书等相关材料，到院（系、部）统一办理转接手续。

### 【三】高中学籍纸质档案

- 凡学院新生，必须有高中学籍纸质档案；
- 新生持《录取通知书》直接到所在地县（市、区）招办或毕业中学领取学籍纸质档案（部分省、市、区由招生部门直接寄到学院）；
- 新生自带档案到学院的，应当妥善保管。报到后由所在班级的辅导员统一收取。

## 助学贷款

### 【一】国家生源地信用助学贷款

务必在入学报到前到当地教育主管部门学生资助中心办理和签订贷款合同，并获取回执单。

随《入学通知书》一并邮寄了《高校本专科生资助政策简介》和《家庭经济困难学生认定申请表》。家庭经济困难需要办理国家生源地助学贷款的学生请仔细阅读《高校本专科生资助政策简介》，凭录取通知书和《家庭经济困难学生认定申请表》，到生源地教育主管部门学生资助中心申请办理。请务必在报到之前办理完相关的助学贷款手续。

### 【二】家庭经济困难认定

《家庭经济困难学生认定申请表》是申请困难生认定的基础表，新生入校后通过家庭经济困难认定的可纳入“困难学生库”，库内学生可以申请国家奖学金、助学金、临时性困难补助等资助项目。

### 【三】相关查询

湖北学生：可登录湖北省学生资助管理中心主办的湖北省学生资助网 <http://zzpt.e21.edu.cn/> 查看相关政策，根据自己的情况，及时到所在地市州教育局或学生资助中心办理相关手续。

外省学生：以各省（市、区）学生资助中心的政策为准，或查询“国家开发银行助学贷款信息网 <http://www.csls.cdb.com.cn/>”。

每个县市生源地助学贷款办理时间与要求不一，需要办理的学生请密切关注本县资助部门网站等相关通知信息。

### 【四】学院对公账户

名称：长江大学文理学院  
账号：42001626338050000120  
开户行：中国建设银行荆州分行古城支行

### 【五】学院资助热线及QQ群

院（系、部）	资助负责人	联系方式	资助QQ群
经济与法学系	滕老师	15272313893	
教育与心理系	梅老师	15826645555	
人文与传媒学院	宋老师	18871653243	
	程老师	18872499228	
外国语学院	刘老师	18986666505	416703491
机电与信息工程系	成老师	18986668950	
建筑与设计系	叶老师	15927910172	153293543
数学与医护系	李老师	13554607610	
管理系	谭老师	13647194523	
体育课部	门老师	18827510597	
高职部	李老师	13972115259	
学院资助中心	赵老师	15272385282	